

**SCHROEDAHL / QM/UM - Dokumentation**  
**Management | Handbuch**

**der**  
**SCHROEDAHL GmbH**



**CIRCOR**  
**SCHROEDAHL GmbH**

**Alte Schönenbacher Str. 4**

**51580 Reichshof- Mittelagger**

**Telefon: +49 2265 9927 – 0**

**Telefax: +49 2265 9927 – 927**

**Internet: [circor.com](http://circor.com) | [schroedahl.com](http://schroedahl.com)**

# **SCHROEDAHL / QM/UM - Dokumentation**

## **Management | Handbuch**

### **Inhaltsverzeichnis**

Impressum und Vorwort

Allgemeines und Einleitung

Geltungsbereich

Verteilung des Management- Handbuchs

1. Wir über uns

2. Unser Unternehmen – Philosophie / Verantwortung / Politik

3. Management von Ressourcen

4. Unsere Prozesse – unsere Landschaft

5. Messung, Verbesserung, Abweichung, Korrektur

6. Mitgeltende Unterlagen

### **Anhang zum Management- Handbuch**

Anlage 1      Prozesslandschaft

Anlage 2      Organigramm der SCHROEDAHL GmbH

Anlage 3      Liste der Mitgeltenden Unterlagen

Managementanweisungen                      (dokumentierte Verfahren)

Umweltmanagementanweisungen              (dokumentierte Verfahren)

Verzeichnis verwendeter Abkürzungen

## **SCHROEDAHL / QM/UM - Dokumentation**

### **Management | Handbuch**

#### **Impressum und Vorwort**

##### Pumpenschutzarmaturen und Regelarmaturen von SCHROEDAHL

SCHROEDAHL ist ein weltweit aufgestelltes Unternehmen mit jahrzehntelanger Erfahrung in der Entwicklung und Fertigung hochwertiger Spezialarmaturen für regenerative, nukleare und konventionelle Kraftwerke, Industrieanlagen sowie für Förder- und Produktionssysteme im Öl- und Gas- Bereich.



##### Kraftwerk und Prozessindustrie

Langlebige High- End Ventile für perfektionierte Prozesse, SCHROEDAHL gehört mit jahrzehntelanger Erfahrung zu den international führenden Anbietern hochwertiger Stellventil- Lösungen. Über intensives, intelligentes und hochprofessionelles Engineering tragen wir mit unseren Produkten zu sicheren und wirtschaftlich optimierten Gesamtprozessen in Kraftwerken sowie in Industrieanlagen bei.

Dabei verstehen wir uns als einen anspruchsvollen Problemlöser, der über die Anforderung an die einzelne Stellarmatur hinaus in Gesamtprozessen denkt. Dadurch forcieren wir Lösungen jenseits des Standards, die am Markt immer wieder Zeichen setzen.

## **SCHROEDAHL / QM/UM - Dokumentation**

### **Management | Handbuch**

SCHROEDAHL Stellventile können entsprechend der Konzipierung als Stellglieder in Druck-, Temperatur- und Niveauregelkreisen sowie in Volumenregelsystemen im gesamten Kraftwerks- und in vielen Prozessindustriebereichen eingesetzt werden.

SCHROEDAHL Produkte im Power & Process Segment:

- Automatische Pumpenschutzventile
- Stellventile zum Pumpenschutz
- spezielle Hochdruck- Regelventile für den Wasser- / Dampfkreislauf
- Dampfdruckumformventile und Turbinenumleitstationen
- Heißdampfkühler

#### Spezialist im Öl- und Gas- Segment

Wir bieten dauerhaft verlässlichen Pumpenschutz für Anlagen in der Öl- und Gasgewinnung bzw. Verarbeitung, insbesondere für die Förderung (Upstream) und Verarbeitung (Downstream).

Weil unsere Produkte unter härtesten Bedingungen eingesetzt werden, fertigen wir auf höchstem Qualitätsniveau. Die gesamte Produktions- und Prozesskette ist auf die wichtigen nationalen und internationalen Vorschriften und Normen (DIN, UVV, VdTÜV, AD- Merkblättern, TRD, ASME, ANSI sowie DIN EN ISO 9001 / 14001 / 19443) abgestimmt.

Darüber hinaus verwenden wir ausschließlich hochwertige Materialien, angefangen mit besonderem Kohlenstoffstahl bis hin zu Duplex Edelstahl, um Verlässlichkeit durch dauerhaft einwandfreies Funktionieren sicherzustellen.

## **SCHROEDAHL / QM/UM - Dokumentation**

### **Management | Handbuch**

#### SCHROEDAHL Regelventil

Seit 1962 entwickelt und fertigt SCHROEDAHL Regelventile. Sie stellen die konventionelle Form des Pumpenschutzes dar. Während des Pumpenbetriebs wird die Durchflussmenge permanent gemessen und die Messergebnisse an die Regeleinheit übermittelt. Über die Regeleinheit wird das Regelventil gesteuert, das entsprechende Medium (z.B. Öl, Gas, Seewasser, Chemikalien) werden der Pumpe zugeführt. Die Zerstörung der Pumpe durch Kavitation oder Überhitzung wird vermieden. Parallel bieten unsere erfahrenen Monteure und Techniker eine Wartung, Pflege des Regelsystems an oder ggf. eine Systemeinstellung vor Ort.

# **SCHROEDAHL / QM/UM - Dokumentation**

## **Management | Handbuch**

### **Allgemeines und Einleitung**

Im Handbuch und in den mitgeltenden Unterlagen sind die Forderungen der DIN EN ISO 9001:2015, der DGRL 2014/68/EU, DIN EN ISO 14001:2015 sowie der DIN EN ISO 19443 umgesetzt.

### **Geltungsbereich**

Entwicklung, Herstellung und Vertrieb von Spezial-Freilauf-Rückschlagventilen und Stellventilen.

Das in diesem MH beschriebene Management-System findet Anwendungen bei allen Bereichen des Unternehmens

### **SCHROEDAHL GmbH**

**Alte Schönenbacher Straße 4**  
**51580 Reichshof-Mittelagger**

Es gilt gemeinsam mit weiteren Management-Unterlagen für alle Mitarbeiter (siehe Organigramm).

Im Vertragsfall wird das Management-System als Anforderungsstufe gemäß

- DIN EN ISO 9001, DIN EN ISO 14001 und DIN EN ISO 19443 angewandt.

Durch das Management-System werden zusätzlich die Forderungen von anderen Standards wie zum Beispiel

- AVS D100/50,
- EG Druckgeräte Richtlinie 2014/68/EU (PED),
- AD 2000 HP0 und der
- EN ISO 3834-2, abgedeckt.

## **SCHROEDAHL / QM/UM - Dokumentation**

### **Management | Handbuch**

#### **Verteilung des Management-Handbuchs**

Das MH wird auf dem Netzlaufwerk und Intranet geführt.

Für Mitarbeiter ohne Zugriff auf das zentrale Netzlaufwerk ist das MH als Blattsammlung in der QM zu Verfügung. Spezifische Anweisungen mit laufendem Änderungsdienst (für internen Gebrauch), mit zeitlich begrenztem Änderungsdienst und ohne Änderungsdienst werden verteilt. Alle Loseblatt-Exemplare der Anweisungen sind in den zugehörigen Verteilerlisten registriert.

Verantwortlich für die Verteilung der Loseblätter und die Verwaltung der Empfangsbestätigungen ist der MB.

Das MH ist vertraulich und unterliegt dem Copyright. Die Offenlegung und Übergabe an Kunden bzw. Unterbeauftragte bedarf der Genehmigung der Geschäftsführung. Alle Exemplare der MH bleiben Eigentum der Firmen SCHROEDAHL GmbH

Bei Auflösung des Anstellungsverhältnisses, Aufforderung durch den MB sowie gegebenenfalls nach Beendigung einer Auftragsabwicklung ist das MH sowie alle Anweisungen dem MB zurückzugeben.

Das Handbuch gilt für alle Bereiche der SCHROEDAHL GmbH innerhalb der CIRCOR Group.

# **SCHROEDAHL / QM/UM - Dokumentation**

## **Management | Handbuch**

### **1. Wir über uns**

Die **Firma SCHROEDAHL GmbH** liegt im Oberbergischen Kreis (NRW) Gemeinde Reichshof, Ortsteil Mittelagger. Die Lage ist äußerst verkehrsgünstig, da sich das Firmengelände ca. 4 km vom Autobahnanschluss Reichshof-Eckenhagen der Autobahn A4 Köln-Olpe befindet. Der Standort befindet sich in einem als Gewerbegebiet ausgewiesenen Bereich und wird geteilt durch die Alte Schönenbacher Straße.

Der Aufbau des Unternehmens begann 1966 mit der Erstellung von Produktions- und Lagerhalle. Einige Zeit später wurde ein Verwaltungsgebäude erstellt. Dieser erste Bauabschnitt liegt zwischen der Alten Schönenbacher Straße und dem Vorfluter Breidenbach. Das Gelände wurde bis zum Baubeginn landwirtschaftlich genutzt.

In den Jahren 2003, 2007, 2009 und 2014 wurde die Firma durch den Neubau jeweils einer Halle östlich der Schönenbacher Straße erweitert. Auch diese Hallen werden als Produktions- und Lagerhalle genutzt.

Das Grundstück grenzt im nördlichen Bereich unmittelbar an den Vorfluter Steinagger und ist teilweise als Überschwemmungsgebiet ausgewiesen.

Richtung Osten und Süden grenzt das Firmengelände an Wiesen, die als Weideland genutzt werden.

Das Betriebsgelände hat eine Gesamtgröße von ca. 15250 m<sup>2</sup>, davon 5200 m<sup>2</sup> bebaut.

Die nächste Wohnbebauung befindet sich in ca. 100 m Entfernung von Produktionsflächen.

Die unmittelbar an das Firmengelände angrenzenden Vorfluter Breidenbach und Steinagger gehören jeweils zur Gewässer II Ordnung. Das nächste Wasserschutzgebiet (Wassereinzugsgebiet Wiehltalsperre) befindet sich in ca. 8 km Entfernung.

Am Standort werden folgende wesentliche Produktionsprozesse durchgeführt:

Mechanische Fertigung (Sägen, Drehen, Fräsen, Bohren), Schweißen, Montage, Lackierung, Verpackung.

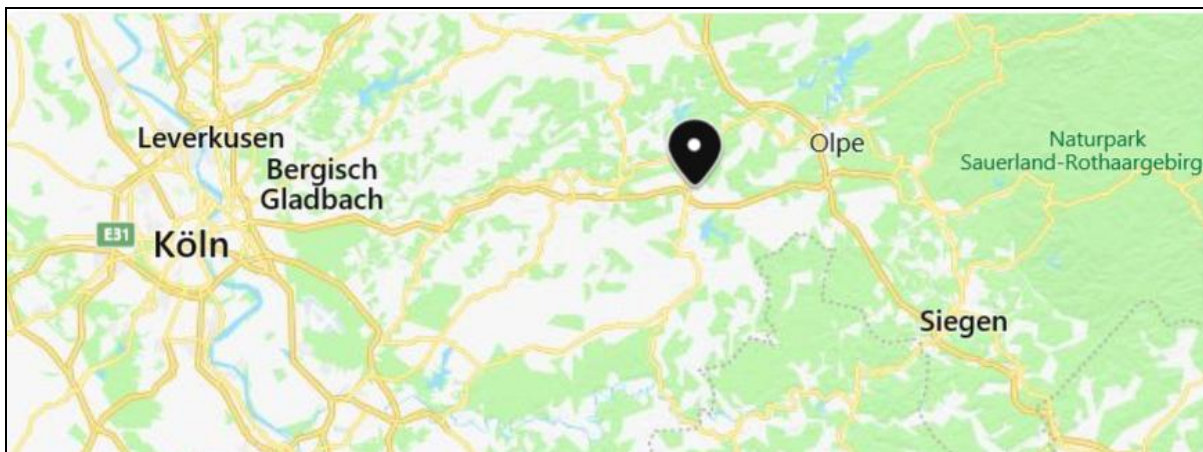


## **SCHROEDAHL / QM/UM - Dokumentation**

### **Management | Handbuch**

#### **Anbindung zur CIRCOR- Gruppe**

Im April 2015 wurde die Firma Schroedahl-Arapp von der CIRCOR German Holdings GmbH und Co KG übernommen, die zum amerikanischen CIRCOR Konzern mit Sitz in Burlington, MA, USA gehört. Da der CIRCOR Konzern auf mehrere Geschäftsfelder aufgeteilt ist, wurde die umfirmierte SCHROEDAHL GmbH erst mal dem Bereich Energie zugeordnet. Im Rahmen einer Konzernumstrukturierung wurde Mitte 2016 die CIRCOR Advanced Flow Solutions (AFS) Group gebildet, im Jahr 2018 erfolgte eine weitere Umstrukturierung des Konzerns in die Business Industrial, zu der die Firma SCHROEDAHL GmbH seitdem gehört. Die Produktpalette des Unternehmens hat sich durch die Übernahme nicht verändert.



## **SCHROEDAHL / QM/UM - Dokumentation**

### **Management | Handbuch**

#### **2. Unser Unternehmen - Philosophie / Verantwortung / Politik**

Wir wissen, dass die Qualität unserer Produkte eine sehr wichtige Grundlage der Weiterentwicklung unseres Unternehmens ist. Deshalb sind Qualität und Qualitätsmanagement entscheidende Elemente unserer Firmenpolitik. Besondere Aufmerksamkeit widmen wir der Ermittlung und Erfüllung der Anforderungen von Kunden und interessierten Parteien im Hinblick auf die Erhöhung derer Zufriedenheit und Interessen. Zuverlässigkeit, Flexibilität und Liefertreue sind beständige Zielstellungen der Geschäftspolitik.

Als zertifizierter Zulieferer für den Nuklear-Bereich legen wir besonderes Augenmerk auf die Qualität unseres Personals, unserer Prozesse und die Auswahl geeigneter Lieferanten, um die hohen Anforderungen der KTA 1401, QN100 Generic und der ISO 19443 an die Prozesssicherheit und -qualität über die gesamte Prozesskette zu gewährleisten. Wir sind uns darüber bewusst, dass unsere Produkte in diesem Bereich der Anwendung besonders hohe Sicherheits- und Qualitätsstandards erfüllen müssen, sowie der potenziellen Risiken die mit der Lieferung von gefälschten, betrügerischen und verdächtigen Artikeln (CFSI) innerhalb der Lieferkette einhergehen. Aus diesem Grund arbeiten wir nur mit Lieferanten zusammen, die die Qualität und Herkunft der von uns benötigten Waren nachweisen können. Unsere Prozesse stellen sicher, dass nicht konforme „Counterfeit Fraudulent Suspect Items“ (CFSI) nicht zum Einsatz kommen können. Dazu verfolgen wir verfolgen eine Einkaufsstrategie, die darauf abzielt, starke Lieferkettenbeziehungen zu entwickeln und zu pflegen mit unseren wichtigsten strategischen Lieferanten, die auf Zusammenarbeit, Integrität und gegenseitigem Vertrauen beruhen. Die Qualifikationen der Lieferanten werden in vorgeschriebenen Abständen von entsprechend qualifiziertem und erfahrenem Personal überprüft und verifiziert. Dies geschieht in Übereinstimmung mit dem Prozess der Lieferantenauswahl, -bewertung und -neubewertung. Alle Mitarbeiter, die an der Beschaffung von Waren beteiligt sind, wurden über das Potenzial für CFSI informiert und darauf hingewiesen, dass alle Waren direkt von den Herstellern oder von vereinbarten und offiziellen Vertriebskanälen gekauft werden müssen. Wenn CFSI-Gegenstände in der Lieferkette entdeckt werden, werden wir unsere Kunden benachrichtigen, damit sie die Verwendung dieses Artikels einstellen und alle anderen Parteien, die ihn möglicherweise

## **SCHROEDAHL / QM/UM - Dokumentation**

### **Management | Handbuch**

verwenden, informieren können. Diese Artikel sollten dann unter Quarantäne gestellt und vernichtet und nicht an den Lieferanten zurückgeschickt werden, um zu verhindern, dass sie wieder in die Lieferkette gelangen.

Die exakte Umsetzung der nuklearen Sonderanforderungen wird, im Rahmen eines gesonderten Projektmanagements, durch einen extra geschulten und erfahrenen Projektmanager ständig überprüft und durch geschulte und ausgewählte Projektspezialisten über die gesamte Laufzeit des Projektes unterstützt. Dieses speziell ausgewählte „Nuklear Projekt Personal“ wird regelmäßig, über die gesamte Prozesskette, im Rahmen eines projektbezogenen Nuklear Sicherheitskultur Trainings geschult, um die hohen Sicherheits- und Qualitätsstandards zu jeder Zeit sicherzustellen.

Das Thema Umweltschutz besitzt in unserem Unternehmen schon immer einen hohen Stellenwert. Um auch in Zukunft ein zuverlässiger und sicherer Partner für alle zu sein, ist es für uns ein weiterer Schritt, ein Umweltmanagementsystem aufrechtzuerhalten. Damit verpflichten wir uns über die Einhaltung aller relevanten Gesetze und Vorschriften hinaus den betrieblichen Umweltschutz kontinuierlich und systematisch zu verbessern. Wir verpflichten uns zum Schutz der Umwelt, einschließlich dem Verhindern von Umweltbelastungen.

Die Gesundheit und Sicherheit unserer Mitarbeiter hat größte Priorität. Humankapital ist eine unserer wichtigsten Investitionen und dementsprechend ist es unsere Aufgabe diese zu schützen. Gesundheits- und Sicherheitsziele werden regelmäßig festgelegt und überprüft. Durch Weiterbildungen, Anweisungen, Kennzeichnung von Gefahren, Schutzausrüstung und andere Maßnahmen versuchen wir uns auf diesem Gebiet kontinuierlich zu verbessern.

Die Unternehmensstrategie wird jährlich durch die Festsetzung von Qualitäts-, Umwelt- und Sicherheitszielen von der Geschäftsführung definiert. In Zusammenarbeit mit den Abteilungen werden diese Ziele über einzelne Programme konkretisiert. Die erstellten Programme und deren Ergebnisse werden in offener und sachlicher Weise den Mitarbeitern vermittelt.

Die Geschäftsführung sieht es als ihre Aufgabe an, dass Verantwortungs-, Qualitäts- und Umweltbewusstsein der Mitarbeiter zu fördern, die Zuständigkeiten, Unternehmensprozesse und Abläufe grundsätzlich festzulegen, die Wirksamkeit der festgelegten Maßnahmen zu

## **SCHROEDAHL / QM/UM - Dokumentation**

### **Management | Handbuch**

überwachen und die Verfügbarkeit der erforderlichen Mittel sicher zu stellen. Dazu hat die Geschäftsführung Regeln in Kraft gesetzt, die im vorliegenden Managementhandbuch (MH) nach den folgenden Normen verankert sind.

Die internationalen Normen DIN EN ISO 9001, ISO 14001, DIN EN ISO 19443 bilden die Grundlage des MH. Das MH ist für das Unternehmen verbindlich.

Wir verpflichten uns, die im Unternehmenshandbuch aufgestellten Regeln zu befolgen sowie unsere bindenden Verpflichtungen einzuhalten.

Alle Mitarbeiter sind aufgefordert, ständig an der Verbesserung der Management-Systeme mitzuwirken.

Die Geschäftsführung hat das Ziel mit der festgelegten Unternehmensstrategie die Marktposition zu festigen und auszubauen, die Umwelt und deren natürlichen Ressourcen zu schonen sowie die Gesundheit der Mitarbeiter zu schützen und zu erhalten.

Der Qualitätsmanagement- (QMB) und der Umweltmanagementbeauftragte (UMB) sowie der Koordinator für Nukleare Sicherheit sind von der Geschäftsführung bevollmächtigt, die Anwendung der im MH getroffenen Festlegungen sicherzustellen. Sie berichten regelmäßig nach durchgeführtem internem Audit und bei besonderem Anlass unmittelbar der Geschäftsführung über Einhaltung und Wirksamkeit des M-Systems.

Sofern vertraglich vereinbart, legen wir unseren Kunden dieses MH und auftragsrelevante M-Unterlagen offen und sind auch bereit, die Anwendung des M-Systems prüfen zu lassen.



**Markus Schlosser**  
**Vice Präsident EMEA**  
**SCHROEDAHL GmbH**



**Peter Heine**  
**Director OPS**  
**SCHROEDAHL GmbH**



**Dr. Joachim Krägeloh**  
**Director Quality**  
**SCHROEDAHL GmbH**

## **SCHROEDAHL / QM/UM - Dokumentation**

### **Management | Handbuch**

#### **3. Management von Ressourcen**

Die Kommunikation, Information und der Austausch erfolgen in unserer Organisation durch persönliche Gespräche und regelmäßige Besprechungen.

Die Anforderungen der Arbeitssicherheit werden durch die Fachkraft für Arbeitssicherheit (FASI) wahrgenommen. Die FASI wird intern durch Sicherheitsbeauftragte und den EHS-Manager unterstützt.

Da unser Unternehmen zu einem amerikanischen Konzern gehört, wurde auf dessen Betreiben bei den deutschen Tochterunternehmen zusätzlich ein EHS-System eingeführt. Das bedeutet, dass nicht nur deutsche und europäische Gesetze und Verordnungen eingehalten werden, sondern auch die wesentlich höheren konzerninternen amerikanischen Standards erfüllt werden müssen.

Umweltschutz, Energieeffizienz und ein schonender Umgang mit Ressourcen haben seit langer Zeit einen sehr hohen Stellenwert für uns. Aus diesem Grund ist für uns sehr wichtig, unser Umweltmanagementsystem ISO 14001 immer auf dem aktuellen Stand zu halten.

Für die Einhaltung und Vermittlung der gesetzlichen / behördlichen Anforderungen ist die Geschäftsführung verantwortlich, ebenso für die Infrastruktur, Arbeits- und Prozessumgebung.

Ausgebildete und qualifizierte Mitarbeiter bilden einen wesentlichen Grundstein für ein erfolgreiches Unternehmen. Mitarbeiterqualifikation und –Motivation ist ein selbstverständlicher Motor in unserer Organisation. Unsere Mitarbeiter werden regelmäßig fortgebildet.

## **SCHROEDAHL / QM/UM - Dokumentation**

### **Management | Handbuch**

#### **4. Unsere Prozesse – unsere Landschaft**

##### **Führungsprozesse**

Mit den Führungsprozessen wird eine klar definierte Struktur unseres Unternehmens dargestellt. Dazu werden Ziele festgelegt und deren Erfüllung systematisch in der Managementbewertung überwacht und Maßnahmen zur Erfüllung der Ziele abgeleitet.

##### **Wertschöpfungsprozesse**

Unsere Wertschöpfungsprozesse richten sich an den Anforderungen unserer Kunden aus. Daraus ergibt sich eine kontinuierliche Anpassung an die Forderungen und Wünsche unserer Kunden.

##### **Unterstützungsprozesse**

Zum reibungslosen Ablauf der Wertschöpfungsprozesse werden Unterstützungsprozesse zur Verfügung gestellt. Damit wird die Umsetzung der Kundenforderungen sichergestellt.

##### **Dokumentierte Verfahren**

Die DIN ISO 9001/14001 fordert explizit und ohne die Möglichkeit einer Ausnahme dokumentierte Verfahren, ebenfalls zu nennen als Pflichtverfahren.

Diese Verfahren sichern einen dokumentierten Ablauf und den Inhalt der zu formulierende Dokumentation, alle unsere Aktivitäten zur Umsetzung der internen und externen Erwartungen.

## **SCHROEDAHL / QM/UM - Dokumentation**

### **Management | Handbuch**

#### **5. Messung, Verbesserung, Abweichung, Korrektur**

Die Wirksamkeit des Systems wird mit der Auswertung der Kundenzufriedenheit-Kundenunzufriedenheit und den Ergebnissen internen Audits sowie Kundenaudits überwacht.

Das Managementsystem unterliegt geplanten und ungeplanten Audits.

Unsere Audits liefern objektive Nachweise über die Einhaltung der geltenden Anweisungen, sowie die Wirksamkeit der getroffenen Maßnahmen.

Erforderliche Korrekturmaßnahmen werden eingeleitet und deren Umsetzung überwacht. Fortlaufende Verbesserung und Betrachtung möglicher Risiken bilden einen wesentlichen Bestandteil für Planungen und Änderungen sowie Chancen.

Mit der regelmäßigen Managementbewertung wird das QM-System bewertet und weiterentwickelt.

Durch die Messung und Überwachung der Prozesse wird die Erfüllung der Kundenforderungen sichergestellt.

In den laufenden Prozessen werden systematisch Korrekturen und Verbesserungen eingeleitet und deren Umsetzung überwacht.

## **SCHROEDAHL / QM/UM - Dokumentation**

### **Management | Handbuch**

#### **6. Mitgeltende Unterlagen**

**Anlage 1 Prozesslandkarte**

**Anhang zum Management- Handbuch:**

**Anlage 2 Organigramm SCHROEDAHL GmbH**

**Anlage 3 Liste der mitgeltenden Unterlagen**

**Managementanweisungen (dokumentierte Verfahren)**

**Umweltmanagementanweisungen (dokumentierte Verfahren)**

**Verzeichnis verwendeter Abkürzungen**

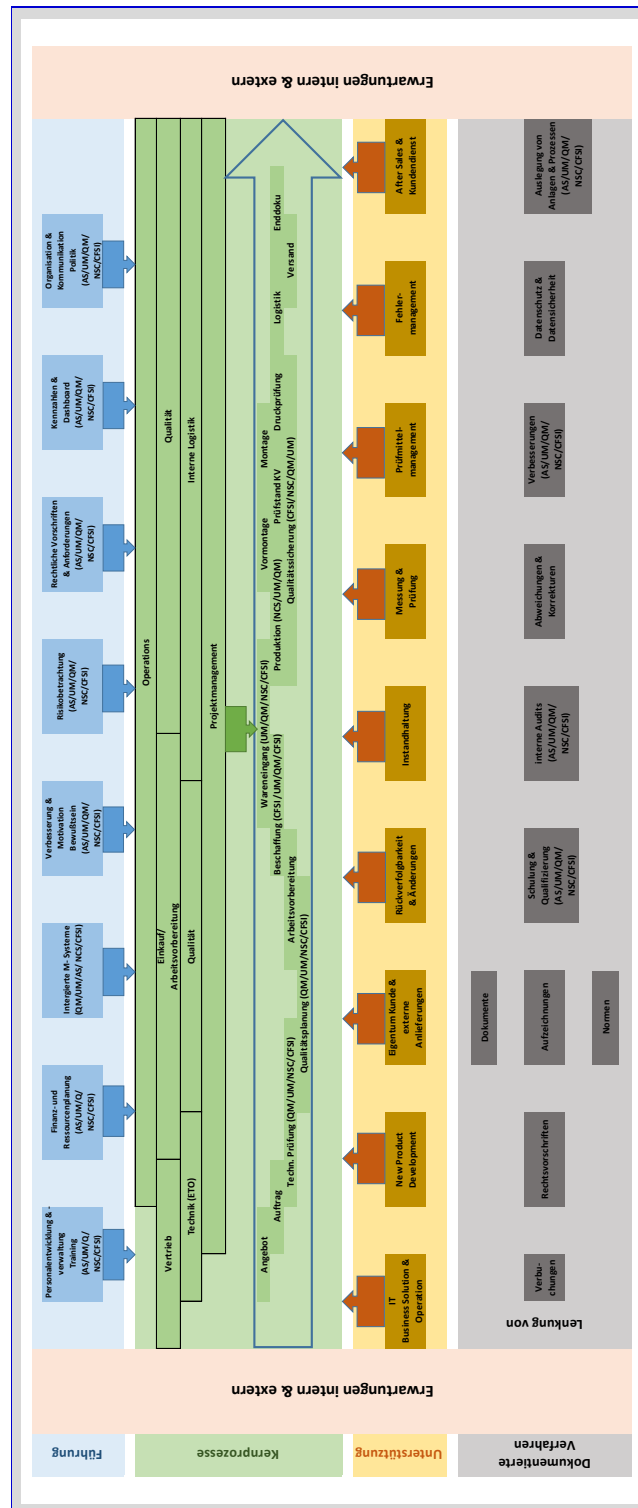
## **Unsere Prozesse haben sich bewährt.**



# SCHROEDAHL / QM/UM - Dokumentation

## Management | Handbuch

### Anlage 1: Prozesslandkarte



# **SCHROEDAHL / QM/UM - Dokumentation**

## **Management | Handbuch**

### **Anlage 2: Organigramm**

Siehe gesonderten Anhang

# SCHROEDAHL / QM/UM - Dokumentation

## Management | Handbuch

### Anlage 3: Übersicht Mitgeltende Unterlagen

#### Management – Arbeitsanweisungen (dokumentierte Verfahren)

lfd. Nr.:	MV Nr.:	Titel
1	<a href="#">MH</a>	Managementhandbuch Fa. Schroedahl GmbH
2	<a href="#">0Q 100</a>	Lenkung von Dokumenten
3	<a href="#">0Q 101</a>	Lenkung von Aufzeichnungen
4	<a href="#">0Q 102</a>	Erstellung / Änderung und Aufbau von Anweisungen
5	<a href="#">0Q 104</a>	Interne-Externe Kommunikation
6	<a href="#">0Q 110</a>	Normenstelle: Verwaltung von Normen, Regelwerke und Spezifikationen
7	<a href="#">0Q 200</a>	Erstellung / Änderung / Prüfung von auftragsbezogener Dokumentation
8	<a href="#">0Q 201</a>	Projektbezogene Anweisungen
9	<a href="#">0Q 210</a>	Erstellung und Prüfung von Schweißunterlagen
10	<a href="#">0Q 300</a>	Planung der Produktrealisierung: unterstützende, wertschöpfende und Management- Prozesse
11	<b>0Q 301</b>	Prozess Vertrieb
12	<b>0Q 302</b>	Prozess Entwicklung/Konstruktion/Technik E+K
13	<b>0Q 303</b>	Prozess Qualitätsmanagement QM
14	<b>0Q 304</b>	Prozess Arbeitsvorbereitung AV
15	<a href="#">0Q 305</a>	Prozess Einkauf EK
16	<b>0Q 306</b>	Prozess Planung SIOP
17	<a href="#">0Q 307</a>	Prozess Exportkontrolle
18	<b>0Q 309</b>	Umfrage zur Kundenzufriedenheitsanalyse
19	<b>0Q 311</b>	Prozess Operations OPS
20	<a href="#">0Q 320</a>	Herstellung und Prüfung von Druckgeräten
21	<a href="#">0Q 330</a>	Kennzeichnung und Rückverfolgbarkeit
22	<b>0Q 352</b>	Anstrichspezifikation – Festlegung und Meldung
23	<b>0Q 400</b>	Untervergabe an Dienstleister
24	<b>0Q 500</b>	Behandlung von Abweichungen / Lenkung fehlerhafter Produkte
25	<b>0Q 501</b>	Vorbeugemaßnahmen zur nachhaltigen Beseitigung möglicher Abweichungen
26	<b>0Q 502</b>	Ermittlung von Risiken und Chancen
27	<b>0Q 505</b>	Plan for every Part (PFEP)
28	<a href="#">0Q 600</a>	Interne Audits – Planung, Durchführung und Dokumentation
29	<a href="#">0Q 610</a>	Unterieferanten und Dienstleister – Beurteilung, Auswahl und Dokumentation
30	<a href="#">0Q 620</a>	Analyse, Überwachung und Messung von Prozessen und Produkten
31	<a href="#">0Q 700</a>	Personal, Personalentwicklung und Schulung
32	<b>0Q 800</b>	Managementbewertung
33	<b>0Q 801</b>	Kaizen Jahresplan
34	<b>0Q 802</b>	Kontinuierliche Verbesserung
35	<a href="#">0Q 900</a>	Management Commitment der Geschäftsleitung zur Sicherheitskultur

## SCHROEDAHL / QM/UM - Dokumentation

### Management | Handbuch

36	<a href="#">0Q 901</a>	Abwicklung von KKW- Aufträgen – Planung, Durchführung, Dokumentation
37	<a href="#">1Q 305</a>	Wareneingang
38	1Q 306	Vom Kunden beigestellte Produkte
39	1Q 321	Wärmebehandlung von Stählen
40	1Q 322	Schweißarbeiten / Schweißaufsicht
41	<a href="#">1Q 323</a>	Kanbankisten Umlauf und Wiederauffüllung
42	1Q 324	Kanbankarten
43	1Q 325	Regeln zur Fertigung von Einzel- und Serienteilen
44	1Q 330	Umstempelung
45	1Q 331	Kennzeichnung von Bauteilen mit Artikelnummer
46	1Q 332	Verstemmen verschraubter Bauteile
47	1Q 340	Reinigung und Handhabung von Armaturen
48	1Q 352	Standard – Anstrichspezifikation
49	<a href="#">1Q 354</a>	Verpackung und Lagerung von Armaturen
50	1Q 355	Verfahren zur Langzeitlagerung - Longterm Storage Procedure
51	1Q 401	Beizanweisung
52	1Q 621	Gebrauch des Abnahmebegleitscheins
53	<a href="#">1Q 901</a>	Verpackung von Armaturen für den kerntechnischen Bereich
54	1Q 902	Reinigung und Handhabung von Armaturen für den kerntechnischen Bereich
55	1Q 903	Lagerung und Transport von Armaturen für den kerntechnischen Bereich
56	1Q 904	Eingang und Materialfluss von Schweißzusätzen
57	1Q 905	Chloridfreie Kennzeichnung – Materialien Nuklear
58	2Q 311	Verwechslungsprüfung PMI
59	2Q312	Verwechselungsprüfung PMI - XRF
60	2Q 320	Maßkontrolle
61	2Q 322	Überwachung der Schweißerei
62	2Q 352	Überprüfung der Sollsichtdicke
63	<a href="#">2Q 601</a>	Überprüfung der Mess- und Kontrollgeräte
64	2Q 610	Externe Überprüfung der Mess- und Kontrollgeräte
65	2Q 621	Sichtprüfung
66	2Q 622	Farbeindringprüfung
67	2Q 624	Ultraschallprüfanweisung für Schweißenden-Prüfung gemäß AVS 22.2/50
68	2Q 625	Durchstrahlungsprüfanweisung für Schweißnahtprüfung gemäß AVS 22.2/50
69	2Q 630	Wasserdruckprüfung des drucktragenden Gehäuses
70	2Q 631	Dichtheitsprüfung des drucktragenden Gehäuses
71	2Q 632	Sitzdichtheitsprüfung
72	2Q 633	Funktionsprüfung
73	2Q 634	Prüfstand – Kontrolle der Auslegung von TD Ventile

## SCHROEDAHL / QM/UM - Dokumentation

### Management | Handbuch

74	0U 100	Betriebsbilanz
75	0U 101	Energiemanagement
76	0U 102	Umweltaspekte (interessierte Parteien, Risiken u. Chancen, Lebenswegbetrachtung, Risikomatrix)
77	0U 103	Rechtskataster
78	0U 200	Umgang mit Gefahrstoffen, wassergefährdeten Stoffen
79	0U 201	REACH/RoHS Konformität; Material Compliance Coordination
80	0U 202	Richtlinie zur Umsetzung der 2023/1115 EUDR
81	0U 300	Abfallwirtschaft
82	0U 400	Notfallvorsorge und Gefahrenabwehr
83	1U 110	Kontrolle und Reinigung des Schlammfangs
84	1U 111	Kontrollieren div. Auffangwannen für Gefahrstoffe und des Schlammfangs
85	1U 201	Verhindern des Auslaufens von wassergefährdenden Stoffen am Späne-Container
86	1U 202	Umgang mit Sammelbehälter der Ölskimmer an CNC- Maschinen
87	1U 203	Lagerung von Gefahrstoffen
88	1U 301	Entsorgung des Fahrwassers aus der Lackierkabine
	<del>1U 400</del>	<del>Ausgabe und Bewertung der Sicherheits- und Umwelthinweise für Fremdfirmen</del>
89	1U 401	Benannte Helfer
90	1 EK 01	Anfrage
91	1 EK 02	Bestellung
92	1 EK 03	Auftragsbestätigung
93	1 EK 04	Wareneingang
94	1 EK 05	Rechnungsprüfung
95	1V01	Angebotserstellung
96	1V02	Auftragsabwicklung
97	1V03a	Rechnungserstellung
98	1V03b	Vorkasserechnungserstellung
99	1V03c	Rechnungserstellung bei Teillieferung
100	1V04	Auftragsabwicklung Verkauf & Kundendienst
101	1V05	Erstellen und Zusammenstellen einer Kunden-Dokumentation
102	1 KD 01	Angebotserstellung
103	1 KD 02	Auftragsabwicklung
104	1 KD 03	Versand
105	1 KD 04	Rechnungserstellung
106	1 KD 05	Gewährleistungen
107	1 KD 06	Reklamationen
108	1 KD 07	Strahlenschutzanweisung
109	1 KD 07-01	Kenntnisvermittlung Strahlenschutz
110	1 KD 08	Richtlinien für Montagepersonal

## SCHROEDAHL / QM/UM - Dokumentation

### Management | Handbuch

111	1 KD 09	Richtlinien für Montagepersonal
112	1 AV 01	Auftragsbearbeitung in der AV
113	1 AV 02	Bearbeitung anfallender Aufträge in der AV
114	1 AV 03	Steuerung der Fertigungsunterlagen in der Fertigung
115	1 E+K 01	Typenschlüssel für Regelventile
116	1 E+K 02	Zeichnungs-Ablage-System
117	1 E+K 03	Änderung von Zeichnungen und Stücklisten in der Abteilung E+K
118	1 E+K 04	Ablagesystem von Montageberichten für die Abteilung E+K
119	<a href="#">1 E+K 05</a>	Auftragsabwicklung in der Abteilung E+K
120	1 E+K 06	Typenschlüssel für Mindestmengen- Ventile
121	1 E+K 07	Zeichnungs-Ablage-System für Mindestmengen- Ventile
122	1 E+K 08	Erstellung, Änderung und Verteilung des Werkstattzettels (WZ) für Mindestmengen- Ventile
123	1 E+K 09	Erstellung, Änderung und Verteilung des Werkstattzettels (WZ) für Regelventile
124	1 E+K 10	Erstellen von Berechnungsblättern unter Verwendung von Mathcad (E+K)
125	1 E+K 11	Erstellen von Schweißplänen
126	1 E+K 12	Ablageschema für das WinWord- Programm
127	1 E+K 13	Arbeiten mit dem P2- Programm

#### Verzeichnis der verwendeten Abkürzungen / Kürzel

Kürzel	Titel / Bezeichnung
AV	Arbeitsvorbereitung
B/HR	Buchhaltung / Personalmanagement – Human Ressource
BA	Betriebsarzt
BL	Betriebsleitung
E+K	Entwicklung / Konstruktion / Technik
IT / EDV	Datenverarbeitung
EK	Einkauf
GF	Geschäftsführung
KD	Kundendienst
L	Lager
MA	Managementanweisung
MAU	Außenmontage
MH	Management - Handbuch
MP	Management - Prüfanweisung
M-Plan	Managementplan
M-System	Managementsystem
MV	Management - Verfahrensanweisung
P	Produktion
QMB	Qualitätsmanagement- Beauftragter
MB	Management- Beauftragter
SiFa	Fachkraft für Arbeitssicherheit
UMB	Umweltmanagement- Beauftragter
V	Vertrieb
VE	Versand

## **SCHROEDAHL / QM/UM - Dokumentation**

### **Management | Handbuch**

QC	Qualitätslink – Quality Clinic
COS	Circor Operating System
OTD	On Time Delivery
FB	Formularblatt